

Государственное бюджетное дошкольное образовательное учреждение детский сад № 33
Кировского района Санкт-Петербурга

УТВЕРЖДЕН

Решением Общего собрания работников
ГБДОУ детского сада № 33
Кировского района Санкт-Петербурга

Протокол № 1 от 21 января 2024 года

Отчет
по результатам проведения самообследования деятельности
государственного бюджетного дошкольного образовательного учреждения
детского сада № 33 Кировского района Санкт-Петербурга
за 2023 год

Санкт-Петербург
2024 год

Цель проведения самообследования – подготовка отчёта по результатам самообследования и обеспечение доступности и открытости информации о деятельности организации. В процессе самообследования была проведена оценка образовательной деятельности, системы управления ДОУ, содержания и качества подготовки воспитанников, организация воспитательно-образовательного процесса, анализ движения воспитанников, качества кадрового, учебно-методического, библиотечно-информационного обеспечения, материально-технической базы, функционирования внутренней системы оценки качества образования, анализ показателей деятельности ГБДОУ.

Анализ показателей деятельности свидетельствует о хорошей результативности ГБДОУ в предоставлении образовательных услуг.

1. Аналитическая часть

1. Общие сведения об образовательной организации

Полное наименование ОО: государственное бюджетное дошкольное образовательное учреждение детский сад № 33 Кировского района Санкт-Петербурга

Сокращенное наименование ОО: ГБДОУ детский сад № 33 Кировского района Санкт-Петербурга

Учредитель: субъект Российской Федерации, город Федерального значения – Санкт-Петербург, в лице исполнительных органов государственной власти Санкт-Петербурга Комитета по образованию Санкт-Петербурга и Администрации Кировского района Санкт-Петербурга.

Год основания ОО: 1967 год

Тип: дошкольное образовательное учреждение

Вид: детский сад

Организационно-правовая форма: государственное (СПб)

Район города: Кировский

Юридический адрес: 198262, Санкт-Петербург, Дачный проспект, дом 3, корпус 3, литера А

Телефон/ факс: 752-16-30

Электронная почта: dou33@kirov.spb.ru

Адрес официального сайта в сети «Интернет»: лихиекологки.рф

Местонахождение ОО:

1 корпус – 198262, Санкт-Петербург, Дачный проспект, дом 3, корпус 3, литера А

2 корпус – 198262, Санкт-Петербург, проспект Стачек, дом 192, корпус 2, литера А

Лицензия: № 2406 от 01.12.2016 года, серия 78Л02 № 0001352

Ближайшее окружение: ГБОУ СОШ № 585 Кировского района Санкт-Петербурга.

Режим работы ОО: понедельник – пятница с 7.00 до 19.00

Выходные дни – суббота, воскресенье, праздничные дни, установленные законодательством Российской Федерации

График работы: учебный год начинается 1 сентября и заканчивается 31 августа следующего года. Летний период начинается 01 июня 31 августа текущего года

Структурные подразделения: нет структурных подразделений

Объекты инфраструктуры: нет объектов инфраструктуры

Мощность ОО: плановая 440/фактическая 538

Количество групп: 22

Структура, количество и наполняемость групп:

Наименование группы	Возраст	Кол-во групп	Наполняемость
Группа раннего возраста	от 1,5 до 2 лет	2	35
1-я младшая группа	от 2 до 3 лет	4	84
2-я младшая группа	от 3 до 4 лет	4	102
Средняя группа	от 4 до 5 лет	4	96
Старшая группа	от 5 до 6 лет	4	104
Подготовительная группа	от 6 до 7 лет	4	117
Всего:			538

2. Оценка образовательной деятельности

ГБДОУ обеспечивает права детей дошкольного возраста на получение качественного дошкольного образования, охрану психического и физического здоровья.

ГБДОУ ставит своей целью обеспечение всестороннего развития детей дошкольного возраста.

Основные задачи деятельности ГБДОУ:

- Реализация основной образовательной программы дошкольного образования ГБДОУ.
- Оказание помощи родителям дошкольников в возрасте от 1,5 до 7 лет в вопросах воспитания и развития детей.
- Создание благоприятных условий для развития личности дошкольников, учитывая индивидуальные способности и возможности каждого ребёнка.
- Подготовка каждого воспитанника к обучению в начальной школе, адекватная его возможностям и уровню восприятия.
- В соответствии с поставленными задачами ГБДОУ осуществляет образовательный процесс, который регламентируется режимом работы, Программой развития ГБДОУ, Образовательной программой дошкольного образования ГБДОУ, Рабочей программой воспитания ГБДОУ, годовым планом работы ГБДОУ, Рабочими программами педагогов, календарными планами педагогов, графиками непосредственно образовательной и досуговой деятельности.

За отчётный период в ГБДОУ реализовывалась основная образовательная программа дошкольного образования в соответствии с ФГОС ДО и ФОП ДО.

Образовательный процесс строится в соответствии с принципами дошкольного образования:

- полноценное проживание ребёнком всех этапов детства;
- индивидуализация образовательного процесса;
- содействие и сотрудничество детей и взрослых;
- поддержка инициативы детей в различных видах деятельности;
- партнёрство с семьёй;
- приобщение детей к социокультурным нормам;
- формирование познавательных интересов и познавательных действий ребёнка;
- учёт этнокультурной ситуации.

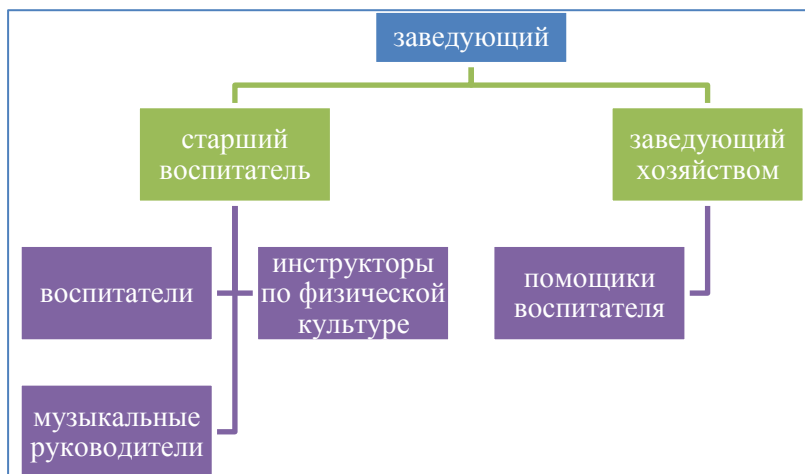
3. Система управления ГБДОУ

Работники ГБДОУ, осуществляющие управленческие функции: заведующий, старший воспитатель, заведующий хозяйством. Кооперация действий управленческого персонала сочетается с повышением персональной ответственности.

Заведующий осуществляет общее руководство по оптимизации деятельности управленческого аппарата ГБДОУ на основе плана, обеспечивает регулирование образовательных отношений и коррекцию по всем направлениям деятельности.

Старший воспитатель вместе с заведующим выделяет ближайшие и перспективные цели по развитию форм, методов и средств содержания учебно-воспитательного процесса и их соответствию ФГОС ДО. Планирует организацию всей методической работы.

Заведующий хозяйством осуществляет хозяйственную и административную деятельность в учреждении.



Координация деятельности аппарата управления строится на основе должностных обязанностей, мероприятий годового плана при условии тесного взаимодействия со следующими организациями:

- Отдел образования Кировского района;
- ИМЦ – методическая помощь, повышение квалификации, аттестация;
- АППО – повышение квалификации, переподготовка;
- Детская поликлиника № 25.

Коллегиальными органами управления ГБДОУ являются:

- Педагогический Совет Образовательного учреждения,
- Общее собрание работников Образовательного учреждения,
- Совет родителей,
- Совет Образовательного учреждения.

Методическая служба в ГБДОУ:

Старший воспитатель

- возглавляет методическую службу;
- отслеживает социально-психологический климат в коллективе, реализует его творческий потенциал;
- проектирует методическую работу, определяет перспективы ее развития;
- осуществляет поиск новых прогрессивных технологий, методов и приемов образовательного процесса, организует их внедрение в практику;
- способствует полному раскрытию способностей каждого члена педагогического коллектива; организует сотрудничество и сотворчество, профессиональный рост мастерства педагогов;
- активизирует деятельность педагогов для формирования потребности в профессиональном росте;
- информирует о новых достижениях в области педагогики и психологии.

Рабочие группы:

- решают актуальные вопросы образовательного процесса;
- осваивают новые технологии;
- обсуждают авторские разработки;
- разрабатывают методические рекомендации.

В ГБДОУ разработаны и приняты нормативно-правовые и программно-методические документы, локальные акты, в том числе:

- Коллективный договор с приложением
- Программа развития на 2021-2025гг
- Образовательная программа дошкольного образования ГБДОУ детского сада № 33 Кировского района Санкт-Петербурга
- Рабочая программа воспитания ГБДОУ детского сада № 33 Кировского района Санкт-Петербурга
- Годовой план
- Учебный план
- Рабочие программы педагогов и аннотации к ним
- Календарный учебный график
- Положение об общем собрании работников ОУ
- Положение о Педагогическом Совете
- Положение о Совете ОУ
- Положение о Совете родителей
- Положение о распределении ФНД
- Кодекс этики и служебного поведения работников ГБДОУ

4. Содержание и качество подготовки воспитанников

Содержание соответствует требованиям ОПДО ГБДОУ и ФГОС ДО.

В ГБДОУ реализуются современные образовательные программы и методики дошкольного образования, используются информационные технологии, создана комплексная система планирования образовательной деятельности с учетом направленности реализуемой образовательной программы, возрастных особенностей воспитанников, которая позволяет поддерживать качество подготовки воспитанников к школе на достаточно высоком уровне.

Участники образовательного процесса принимают активное участие в конкурсах, выставках, организуемых как внутри ГБДОУ, так и районного и городского уровня.

Название	Количество участников	Результат	Уровень
Талисман БДД	2	участники	Районный
Районная игра-соревнование «Дорожное движение достойно уважения»	команда 10 чел команда 9 чел	3 место 3 место	Районный
Фестиваль творческих семей «Колобки ищут таланты – 2023»	10 семей	1 – победитель 9 – лауреаты	ДОУ
«Я люблю тебя, Россия!»	Трио	Победители	Районный

«Я люблю тебя, Россия!»	Трио	2 место	Городской
Вокальный конкурс «Голоса России»	коллектив 6 чел.	дипломант	Городской
Конкурс «День танца»	коллектив 6 чел.	победитель	Районный
Конкурс «Разукрасим мир стихами»	3	1 – лауреат 2 – участники	Районный
Соревнования для детей подготовительных групп ДОУ Кировского района СПб «Первые старты»	6	1 место	Районный
Районный конкурс рисунков «Если хочешь быть здоров – закаляйся!»	1	победитель	Районный
Международный творческий конкурс «Космические фантазии»	12	участники	Международный
Творческие конкурсы для детей: «Осень золотая», «Я расту здоровым», «Подарки Деду Морозу», «Масленица», «Пасха», «День Победы», «Соблюдай правила дорожного движения», и т.д.	405	лауреаты и победители	ДОУ

Отслеживание уровня развития и освоения образовательной программы каждым ребенком осуществляется на основе педагогической диагностики, с целью выявления эффективности педагогических методов и приемов работы с детьми и последующей оптимизации и коррекции образовательного процесса, организации работы с детьми.

Формы проведения диагностики: беседы с детьми, целенаправленные включенные наблюдения, игровые и проблемные ситуации, изучение продуктов детской деятельности.

Результаты педагогической диагностики

	Сентябрь 2022 (приняли участие 450 детей)			Май 2023 (приняли участие 502 ребенка)		
	высокий уровень %	средний уровень %	низкий уровень %	высокий уровень %	средний уровень %	низкий уровень %
Познавательное развитие	1,1	49,1	49,8	71,1	27,5	1,4
Социально-коммуникативное развитие	7,6	29,8	62,6	72,5	26,4	1,1
Художественно-эстетическое развитие	9,7	40,9	49,4	59,7	38,9	1,4
Речевое развитие	3,3	37	59,7	72,8	25,8	1,4

Физическое развитие	4	32,3	63,7	82,1	17,5	0,4
---------------------	---	------	------	------	------	-----

Результатом воспитательно-образовательного процесса является качественная подготовка детей к обучению в школе. Готовность дошкольника к обучению в школе характеризуется достигнутым уровнем психологического развития накануне поступления в школу, высокой мотивации к школьному обучению.

Производя сравнительный анализ, освоения воспитанниками образовательной программы прослеживается стабильная положительная динамика (высокий и средний уровни) в освоении образовательных областей, освоения всех видов детской деятельности, достижения целевых ориентиров к 7-летнему возрасту, в соответствии с ФГОС ДО.

5. Оценка организации образовательного процесса

В 2023 году в ГБДОУ реализовывались Образовательная программа дошкольного образования ГБДОУ, Рабочая программа воспитания ГБДОУ детского сада № 33 Кировского района Санкт-Петербурга и рабочие программы воспитателей и специалистов.

Реализуемый уровень образования - дошкольное образование.

Форма обучения - очная.

Нормативный срок обучения - до достижения детьми семилетнего возраста.

Воспитательно-образовательный процесс осуществляется на русском языке.

В группах общеразвивающей направленности осуществляется реализация Основной образовательной программы дошкольного образования.

Образовательная программа дошкольного образования разрабатывается и утверждается образовательной организацией в соответствии с федеральным государственным образовательным стандартом дошкольного образования и с учетом соответствующих примерных образовательных программ дошкольного образования.

Образовательная программа дошкольного образования Государственного бюджетного дошкольного образовательного учреждения детского сада № 33 Кировского района Санкт-Петербурга разработана в соответствии со следующими нормативными документами:

- Федеральный закон от 29.12.2012 № 273-ФЗ «Об образовании в Российской Федерации»;
- Федеральный государственный образовательный стандарт дошкольного образования (Утвержден приказом Министерства образования и науки Российской Федерации от 17 октября 2013 г. № 1155);
- Приказ Министерства просвещения РФ от 21.01.2019 г. №31 «О внесении изменения в федеральный государственный образовательный стандарт дошкольного образования, утвержденный приказом Министерства образования и науки Российской Федерации от 17 октября 2013 г. № 1155»;
- Приказ Министерства просвещения Российской Федерации от 31 июля 2020 года №373 г. Москва «Об утверждении порядка организации и осуществления образовательной деятельности по основным общеобразовательным программам – образовательным программам дошкольного образования»;
- Приказ Министерства просвещения Российской Федерации от 08.11.2022 №955 «О внесении изменений в некоторые приказы Министерства образования и науки РФ и Министерства просвещения РФ, касающиеся федеральных государственных образовательных стандартов общего образования и образования обучающихся с ограниченными возможностями здоровья и умственной отсталостью (интеллектуальными нарушениями)»;
- Приказ Министерства просвещения Российской Федерации от 25.11.2022 №1028 «Об утверждении федеральной образовательной программы дошкольного образования»;

- Приказ Министерства просвещения РФ от 1 декабря 2022 г. № 1048 «О внесении изменений в Порядок организации и осуществления образовательной деятельности по основным общеобразовательным программам – образовательным программам дошкольного образования, утвержденный приказом Министерства просвещения Российской Федерации от 31 июля 2020 г. N 373»;
- Письмо Министерства просвещения Российской Федерации от 15 апреля 2022 года № СК-295/06 «Об использовании Государственных символов Российской Федерации»
- Устав Государственного бюджетного дошкольного образовательного учреждения детского сада № 33 Кировского района Санкт-Петербурга;
- Лицензия ГБДОУ;
- Другие нормативно-правовыми актами Российской Федерации и Санкт-Петербурга.

Рабочая программа воспитания Государственного бюджетного дошкольного образовательного учреждения детского сада № 33 Кировского района Санкт-Петербурга предусматривает обеспечение процесса воспитания с учетом Плана мероприятий по реализации в 2021–2025 годах Стратегии развития воспитания в Российской Федерации на период до 2025 года, федерального государственного образовательного стандарта дошкольного образования.

Рабочая программа воспитания Государственного бюджетного дошкольного образовательного учреждения детского сада № 33 Кировского района Санкт-Петербурга разработана в соответствии со следующими нормативными документами:

- Федеральный закон от 29.12.2012г. № 273-ФЗ (ред. от 31.07.2020) «Об образовании в Российской Федерации» (с изм. и доп., вступ. в силу с 01.09.2020);
- Приказ Министерства образования и науки Российской Федерации от 17.10.2013 г. № 1155 «Об утверждении федерального государственного образовательного стандарта дошкольного образования»;
- Указ Президента Российской Федерации от 7 мая 2018 г. № 204 «О национальных целях и стратегических задачах развития Российской Федерации на период до 2024 года».
- Стратегия развития воспитания в Российской Федерации на период до 2025 года (утверждена распоряжением Правительства РФ от 29.05.2015 № 996-р);
- Государственная программа РФ «Развитие образования» (2018 - 2025 годы). Утверждена постановлением Правительства Российской Федерации от 26 декабря 2017 г. № 1642;
- Национальный проект «Образование» (утвержден президиумом Совета при Президенте Российской Федерации по стратегическому развитию и национальным проектам (протокол от 24 декабря 2018 г. N 16);
- Концепция развития дополнительного образования детей в Российской Федерации, утверждена распоряжением Правительства Российской Федерации от 04.09.2014 г. № 1726-р;
- Устав ГБДОУ.

Образование в ГБДОУ регламентируется режимом работы, годовым планом, комплексно-тематическим планированием образовательной и досуговой деятельности, графиками совместной образовательной и досуговой деятельности.

Продолжительность НОД

Группа раннего возраста (1,5-2 года)	1-я младшая группа (2-3 года)	2-я младшая группа (3-4 года)	Средняя группа (4-5 лет)	Старшая группа (5-6 лет)	Подготовительная к школе группа (6-7 лет)
5-7 минут	10 минут	15 минут	20 минут	25 минут	30 минут

Количество НОД в день

Группа раннего возраста (1,5-2 года)	1-я младшая группа (2-3 года)	2-я младшая группа (3-4 года)	Средняя группа (4-5 лет)	Старшая группа (5-6 лет)	Подготовительная к школе группа (6-7 лет)
2	2	2	2	3	3

В ГБДОУ детском саду № 33 Кировского района Санкт-Петербурга реализуются **дополнительные общеобразовательные программы дополнительного образования детей дошкольного возраста** «Танцы на мячах», «Ритмическая мозаика», «Здоровый малыш», «Звонкая Фа-Солька», «Волшебная кисточка», «Увлекательный английский язык», «Шаг за шагом» и «Задорный шаг».

Количество обучающихся по Дополнительной общеобразовательной программе дополнительного образования детей дошкольного возраста «Танцы на мячах» – 93 воспитанника.

Количество обучающихся по Дополнительной общеобразовательной программе дополнительного образования детей дошкольного возраста «Ритмическая мозаика» - 104 воспитанника.

Количество обучающихся по Дополнительной общеобразовательной программе дополнительного образования детей дошкольного возраста «Здоровый малыш» - 42 воспитанника.

Количество обучающихся по Дополнительной общеобразовательной программе дополнительного образования детей дошкольного возраста «Звонкая Фа-Солька» - 56 воспитанников.

Количество обучающихся по Дополнительной общеобразовательной программе дополнительного образования детей дошкольного возраста «Волшебная кисточка» - 110 воспитанников.

Количество обучающихся по Дополнительной общеобразовательной программе дополнительного образования детей дошкольного возраста «Увлекательный английский язык» - 78 воспитанников.

Количество обучающихся по Дополнительной общеобразовательной программе дополнительного образования детей дошкольного возраста «Задорный шаг» - 83 воспитанника.

Количество обучающихся по Дополнительной общеобразовательной программе дополнительного образования детей дошкольного возраста «Шаг за шагом» - 48 воспитанников.

Педагоги ГБДОУ используют современные образовательные технологии и методики.

Особое внимание уделяется внедрению проектного метода организации образовательного процесса. В соответствии ФГОС ДО образовательная работа с воспитанниками и семьями, освоение основной образовательной программы направлены на достижение каждым воспитанником ГБДОУ определённых возрастных характеристик, представленных в виде целевых ориентиров дошкольного образования.

Педагогическая диагностика осуществляется педагогами ГБДОУ с целью коррекции содержания образовательной работы в течение учебного года.

Основными участниками образовательного процесса в ГБДОУ являются воспитанники, их родители и педагоги. Важным направлением деятельности ГБДОУ является организация сотрудничества с семьями воспитанников. Взаимоотношения с родителями строятся на принципах доверия, взаимопонимания, признания одинаковых подходов в процессе развития детей.

В работе с родителями используются следующие формы:

- родительские собрания;
- беседы;
- анкетирование;
- консультации специалистов;
- информация о деятельности ГБДОУ на страницах официального сайта;
- творческие конкурсы;
- совместные досуговые и спортивные мероприятия;
- информационные стенды.

Социальные связи

Взаимодействие с организациями осуществляется на договорной основе.

1. Санкт - Петербургская академия постдипломного образования:
 - Участие в городских, всероссийских семинарах, конференциях, обмен опытом, публикации в сборниках.
 - Аттестация педагогических кадров.
 - Повышение квалификации кадров (обучение на курсах)
2. ГБОУ СОШ № 585 Кировского района Санкт-Петербурга:
 - Поступление детей в 1-й класс
 - Посещение родителями школьных мероприятий
 - Проведение экскурсий для воспитанников старшего дошкольного возраста
 - Организация консультаций для родителей будущих первоклассников
 - Проведение совместных мероприятий
3. ИМЦ Кировского района Санкт-Петербурга:
 - Методическое обеспечение педагогического процесса
 - Повышение квалификации педагогических кадров
 - Функционирование районной творческой группы для инструкторов по физической культуре «Здоровый дошкольник»
 - Функционирование районной творческой группы для музыкальных руководителей «Музыкальное развитие дошкольников в условиях реализации ФГОС ДО»
 - Участие в профессиональных конкурсах, круглых столах, кластерах
4. ГБОУ ДДЮТ Кировского района Санкт-Петербурга:
 - Участие в профессиональных и детских конкурсах
5. ЦДЮТТ Кировского района Санкт-Петербурга:
 - Участие в профессиональных и детских конкурсах
6. Районная центральная библиотека имени М. Шолохова:
 - Проведение экскурсий для воспитанников старшего дошкольного возраста
 - Участие в выставках и конкурсах
7. Библиотечно-культурный комплекс имени А.В. Молчанова:
 - Проведение экскурсий для воспитанников старшего дошкольного возраста

- Участие в выставках и конкурсах
 - Посещение музея
8. СПб ГБУЗ городская поликлиника 88:
- Проведение диспансеризации, обеспечение медицинского контроля за здоровьем воспитанников, лабораторных обследований детей
 - Обследование узкими специалистами
 - Участие врачей поликлиники в консультировании родителей по вопросам оздоровления детей
9. ЦППМС:
- Консультирование

6. Качество кадрового обеспечения

В детском саду работает творческий, трудоспособный, активный коллектив воспитателей и специалистов, готовых к инновационным преобразованиям, обладающих умением проектировать и достигать запланированного результата. Воспитателями и специалистами ГБДОУ создаются авторские программы, дидактические игры, пособия. Всего 53 педагога: 45 воспитателей, 3 инструктора по физической культуре, 3 музыкальных руководителя, 2 старших воспитателя.

Дифференциация педагогических кадров по стажу работы, образованию и квалификации

Стаж педагогической деятельности				Образование		Квалификационная категория		
До 5 лет	5-10 лет	10-15 лет	Свыше 15 лет	Высшее	Среднее специальное	Высшая	Первая	нет
8 чел	14 чел	14 чел	17 чел	34 чел	19 чел	25 чел	20 чел	8 чел
15,1%	26,4%	26,4%	32,1%	64,1%	35,9%	47,1%	37,7%	15,2%

Все педагогические работники 1 раз в 3 года проходят обучение на курсах повышения квалификации, занимаются самообразованием. Педагогические работники активно распространяют свой педагогический опыт в детском саду, в сети Интернет, участвуют в семинарах, мастер-классах, в творческих группах городского, районного уровня, осваивают новые современные педагогические технологии в ходе методических мероприятий ГБДОУ.

Результаты участия в профессиональных мероприятиях

Название	Фамилия имя отчество участника	Результат	Уровень
Интернет-конкурс «Методическая разработка»	Граненкова И.В.	участник	Всероссийский
Всероссийский ежемесячный конкурс «Лучшая методическая разработка»	Граненкова И.В. Степанова С.В.	участник	Всероссийский интернет-конкурс
Творческий конкурс «Новогоднее настроение»	Боцвина Ю.А. Стома Л.В.	участники	Районный

Открытый районный дистанционный конкурс профессионального мастерства «Куклы разные и прекрасные»	Кутузова О.М. Стома Л.В. Боцвина Ю.А. Самойлова А.В. Кочубей В.Б.	Лауреат Участник Лауреат Участник Победитель	районный
Международный конкурс «Сценарий мероприятия»	Граненкова И.В.	Победитель	Международный интернет-конкурс
Региональный этап XIV Всероссийского конкурса «Учитель здоровья России – 2023»	Граненкова И.В.	Лауреат	Региональный
Всероссийский профессиональный конкурс для педагогов «Педагогическая копилка»	Кутузова О.М.	1 место	Всероссийский интернет-конкурс

Вывод: стабильное повышение квалификационного уровня педагогов, динамический рост профессионализма.

7. Оценка востребованности воспитанников

В 2023 году поступили в СОШ – 95 воспитанников, из них в Гимназии и Лицеи поступило 28 воспитанников.

В секции спортивно-физкультурной направленности (в том числе СДЮСШОР) поступило 74 воспитанник.

В секции художественной направленности поступил 56 воспитанников.

8. Качество учебно-методического обеспечения

Цель методической работы в ГБДОУ – создание оптимальных условий для:

- непрерывного повышения уровня общей и педагогической культуры участников образовательного процесса,
- всестороннего непрерывного развития детей,
- качества профессионального развития педагогов дошкольного учреждения,
- взаимодействия с семьей.

Основные задачи методической работы:

- Обучение и развитие педагогических кадров, управление повышением их квалификации.
- Выявление, изучение, обобщение и распространение передового педагогического опыта педагогов ГБДОУ.
- Подготовка методического обеспечения для осуществления образовательного процесса.
- Координация деятельности ГБДОУ и семьи в обеспечении всестороннего непрерывного развития воспитанников.
- Координация деятельности ГБДОУ с учреждениями окружающего социума для реализации задач развития воспитанников и ГБДОУ в целом.

- Анализ качества работы с целью создания условий для обеспечения позитивных изменений в развитии личности воспитанников через повышение профессиональной компетентности педагогов.

Центром всей методической работы ДООУ является методический кабинет. Ему принадлежит ведущая роль в оказании педагогам помощи в организации образовательного процесса, обеспечении их непрерывного саморазвития, обобщении передового педагогического опыта, повышении компетентности родителей в вопросах воспитания и обучения детей. В методическом кабинете представлены информационно-аналитические материалы и методическая литература.

По итогам анализа сделан вывод, что учебно-методическое обеспечение соответствует условиям реализации основной общеобразовательной программы дошкольного образования. В течение года количество наглядных и дидактических пособий значительно увеличилось.

9. Качество библиотечно-информационного обеспечения

В методических кабинетах созданы библиотеки методических материалов и нормативно-правовых документов, которые постоянно обновляются и пополняются по мере необходимости и возможности. Материалы методических кабинетов доступны для пользования педагогами и востребованы ежедневно.

ГБДОУ обеспечено сетью Интернет, электронной почтой. Официальный сайт дошкольного учреждения соответствует установленным требованиям. С работой сайта знакомы родители воспитанников.

Вся информация о деятельности ГБДОУ, нормативные и локальные акты размещены на сайте, на информационных стендах в помещении детского сада, информационных папках на группах. Информация представляется родителям (законным представителям) на родительских собраниях в форме презентаций или публичных докладов.

10 Качество материально-технической базы

1 корпус	2 корпус
Здание	
Здание 1-ого корпуса детского сада расположено по адресу: 198262, Санкт-Петербург, Дачный проспект, дом 3, корпус 3, лит. А (10 минут от метро "Проспект Ветеранов"). Двухэтажное здание, расположенное во дворе жилого массива, вдали от промышленных предприятий.	Здание 2-ого корпуса детского сада расположено по адресу: 198262, Санкт-Петербург, проспект Стачек, дом 192, корпус 2 (5 минут от 1-ого корпуса). Четырехэтажное здание (1-й этаж – цокольный), расположенное во дворе жилого массива, вдали от промышленных предприятий.
Территория детского сада	
Здание окружено прилегающей территорией, на которой имеются площадки для прогулок, оборудованных песочницами, горками, качелями, столиками и скамейками, игровыми и развивающими комплексами. общая площадь земельного участка 10710 кв.м. Озеленена насаждениями по всему периметру. На территории имеются различные виды деревьев и кустарников, газоны и клумбы.	Здание окружено территорией, общая площадь которой 7965 кв.м. Имеется 11 игровых площадок с теньевыми навесами (площадь навесов соответствует СанПин – 1,5 кв.м на одного ребенка). Каждая площадка оборудована игровым оборудованием, песочницей, горкой. Имеется спортивная площадка, площадка для размещения автогородка. Площадь газона 2167 кв.м, площадь травяного покрытия 1105 кв.м.

1 корпус	2 корпус
	Озеленена насаждениями по всему периметру. На территории имеются различные виды деревьев и кустарников, газоны и клумбы.
Групповые помещения	
<p>11 групповых помещений. Каждое помещение состоит из игровой, коридора, буфетной, санузла; 4 групповых помещения имеют спальни.</p> <p>В помещениях групп есть всё необходимое для пребывания, обучения и воспитания детей:</p> <p>Игрушки, игры, пособия в соответствии с индивидуальными и возрастными особенностями детей;</p> <p>Мебель соответствует росту детей (по требованиям СанПиНа); в групповых помещениях без спален установлены трех-, четырех-ярусные выдвижные кровати;</p> <p>8 групп оснащены интерактивными досками и проекторами</p> <p>В каждом групповом помещении имеется ноутбук (для воспитателя), музыкальный центр (магнитола)</p> <p>2 помещения оснащены телевизорами</p> <p>В раздевалках установлены индивидуальные шкафчики, оформлены выставки для детских творческих работ, оформлены стенды с информацией для родителей</p> <p>В детских санитарных комнатах установлены современные санитарные приборы (по три унитаза детских, три детские раковины, душевой поддон), индивидуальные полотенецницы, закрывающиеся хозяйственные шкафы;</p> <p>В буфетных установлены двойные мойки, сушилки для посуды из нержавеющей стали, хозяйственный шкаф, водонагреватели;</p> <p>В группах имеются детские ковры</p> <p>Развивающий занимательный материал;</p> <p>Выносной материал для прогулок;</p>	<p>11 групповых помещений. Каждое помещение состоит из игровой, коридора, спальни, санузла, буфетной.</p> <p>В помещениях групп есть всё необходимое для пребывания, обучения и воспитания детей:</p> <p>Игрушки, игры, пособия в соответствии с индивидуальными и возрастными особенностями детей;</p> <p>Мебель соответствует росту детей (по требованиям СанПиНа); спальни оборудованы индивидуальными кроватями;</p> <p>8 групп оснащены интерактивными досками и проекторами</p> <p>В каждом групповом помещении имеется ноутбук (для воспитателя), МФУ, музыкальный центр.</p> <p>В раздевалках установлены индивидуальные шкафчики, оформлены выставки для детских творческих работ, оформлены стенды с информацией для родителей</p> <p>В детских санитарных комнатах установлены современные санитарные приборы (по два унитаза детских, четыре детские раковины, душевой поддон), индивидуальные полотенецницы, закрывающиеся хозяйственные шкафы;</p> <p>В буфетных установлены двойные мойки, сушилки для посуды из нержавеющей стали, хозяйственный шкаф, водонагреватели;</p> <p>В группах имеются детские ковры</p> <p>Развивающий занимательный материал;</p> <p>Выносной материал для прогулок;</p>
Музыкальный зал	
<p>Площадь – 89,5 кв. метров. Зал оснащен в соответствии с современными требованиями: пианино, детские музыкальные инструменты, аксессуары для танцев, карнавальные костюмы для детей и взрослых, дидактические материалы Зал</p>	<p>Площадь – 88,46 кв. метров. Зал оснащен в соответствии с современными требованиями: пианино, детские музыкальные инструменты, аксессуары для танцев, карнавальные костюмы для детей и взрослых, дидактические материалы.</p>

1 корпус	2 корпус
<p>оснащен техническими средствами обучения: Аудиотехника (музыкальный центр; аудиосистема (CD – проигрыватель, усилитель, акустика); Микрофоны проводные; Микрофоны беспроводные (головные и ручные); Экран; Проектор; Ноутбук (для работы в кабинете и зале); Акустическая система для улицы</p>	<p>Зал оснащен техническими средствами обучения: Аудиотехника (музыкальный центр; аудиосистема (CD – проигрыватель, усилитель, акустика); Микрофоны проводные; Микрофоны беспроводные (головные и ручные); Интерактивный экран; Проектор; Ноутбук (для работы в кабинете и зале); Акустическая система для улицы</p>
Физкультурный зал	
<p>Площадь – 65,9 кв. метров, Зал оснащен стандартным и нетрадиционным оборудованием и инвентарем, которые необходимы для ведения физкультурно-оздоровительной работы, в соответствии с программой ДОУ. Зал оснащен техническими средствами обучения: Аудиотехника (музыкальный центр и акустическая система для проектора) Экран; Проектор; Ноутбук (для работы в кабинете и зале).</p>	<p>Площадь – 88,46 кв. метров, Зал оснащен стандартным и нетрадиционным оборудованием и инвентарем, которые необходимы для ведения физкультурно-оздоровительной работы, в соответствии с программой ДОУ. Зал оснащен техническими средствами обучения: Аудиотехника (музыкальный центр; аудиосистема (CD – проигрыватель, усилитель, акустика); Интерактивный экран; Проектор; Ноутбук (для работы в кабинете и зале).</p>
Бассейн	
	<p>Общая площадь помещений бассейна – 167,8 кв. метров: Зал бассейна – 77,7 кв.м с чашей 21 кв.м 2-е раздевалки с душевыми и санузлами Тренерская с душевой Лаборатория Смотровая Кладовая для игрового оборудования Кладовая для уборочного инвентаря Бассейн оснащен необходимой мебелью, игровым оборудованием и инвентарем, Бассейн оснащен техническими средствами обучения: CD-ресивер; Всепогодная акустика (4 колонки); Влагостойкий сенсорный экран; Ноутбук (для работы в кабинете и в бассейне).</p>
Дополнительные помещения	
	<p>Четыре помещения, каждое из которых площадью 56,89 кв. метров. Помещения оснащены необходимым инвентарем,</p>

1 корпус	2 корпус
	<p>оборудованием и техникой для проведения в них образовательной деятельности:</p> <p><u>Изо-студия:</u> Мольберты; Детская мебель и стеллажи; Столы для рисования песком;</p> <p>Музыкальный центр.</p> <p><u>Интерактивный класс:</u> Интерактивная доска и проектор; Ноутбук; 2 интерактивных стола; МФУ; Документ-камера; Аудиотехника; Микроскоп; Детская мебель и стеллажи. <u>Зал для фитбол-аэробики:</u> Аудиотехника; Ковровое покрытие; Фитболы разного диаметра; Стеллажи для фитболов. <u>Кабинет безопасности и социально-коммуникативного развития:</u> Аудиотехника; Детская мебель и стеллажи; Игровые, наглядные и дидактические материалы.</p>
Методический кабинет	
<p>Оснащен передовыми изданиями в области дошкольного образования, наглядными материалами по различным темам, дидактическими пособиями. Также в кабинете хранятся авторские методические разработки педагогов ДОУ. Кабинет оснащен техническими средствами: Ноутбук; Два МФУ, Фотоаппарат; Видеокамера.</p>	<p>Оснащен передовыми изданиями в области дошкольного образования, наглядными материалами по различным темам, дидактическими пособиями. Также в кабинете хранятся авторские методические разработки педагогов ДОУ. Кабинет оснащен техническими средствами: Ноутбук; МФУ, Фотоаппарат; Видеокамера.</p>
Медицинский кабинет	
<p>В состав медицинского кабинета входят: кабинет врача, процедурная, изолятор на одно койко-место, санузел, помещение для приготовления дез. средств. В помещениях созданы отличные условия для осмотра детей врачом, осуществления профилактических прививок, проведения антропометрии. Имеется достаточный медицинский материал для оказания первой медицинской помощи.</p>	<p>В состав медицинского кабинета входят: кабинет врача, процедурная, изолятор на два койко-места, санузел, помещение для приготовления дез. средств. Есть отдельный вход с улицы. В помещениях созданы отличные условия для осмотра детей врачом, осуществления профилактических прививок, проведения антропометрии. Имеется достаточный</p>

1 корпус	2 корпус
Техническое оснащение: Ноутбук; МФУ; Телефонный аппарат	медицинский материал для оказания первой медицинской помощи. Техническое оснащение: Ноутбук; МФУ.
Административно-хозяйственные помещения	
Оснащены офисной мебелью и необходимой техникой и оборудованием для ведения административной и хозяйственной деятельности: 3 стационарных компьютера; 2 ноутбука; 4 МФУ; Факс; Телефонные аппараты Интернет.	Оснащены офисной мебелью и необходимой техникой и оборудованием для ведения административной и хозяйственной деятельности: 2 стационарный компьютер; Ноутбук; 3 МФУ; Факс; Телефонные аппараты
Кабинеты специалистов	
Два кабинета оснащены офисной мебелью для хранения пособий и костюмов, необходимой техникой 2 Ноутбука (для работы в кабинетах и в залах); 2 МФУ.	Один кабинет оснащен офисной мебелью для хранения пособий и костюмов, необходимой техникой 3 Ноутбука (для работы в кабинете и залах); 3 МФУ.
Доступность среды	
Частичная доступность для граждан с ОВЗ: Пандус Кнопка вызова Откидной аппаратель Широкие коридоры и проемы Цветные указатели по ходу движения Санузел для МГН	Стопроцентная доступность для всех категорий граждан с ОВЗ: Пандус Кнопка вызова Подъемник на этажи Широкие коридоры и проемы Тактильные дорожки Цветные указатели по ходу движения Санузел для МГН
Безопасность	
АПС ЦАСПИ с выводом сигнала в спецслужбы Система оповещения Ограждение территории Домофон Частичное видеонаблюдение (1 камера наружного и 3 камеры внутреннего наблюдения) Ночной сторож	АПС ЦАСПИ с выводом сигнала в спецслужбы Система оповещения о пожаре Система внутреннего противопожарного водопровода 2-е зоны пожаробезопасности для МГН Ограждение территории Домофон Система видеонаблюдения (9 камер наружного и 9 камер внутреннего наблюдения) Дневная охрана Ночной сторож

ГБДОУ имеет доступ к сети Интернет.

Вывод: Наличие специально оборудованных помещений для организации образовательного процесса и их использование в течение дня позволяет осуществлять воспитательно-образовательный процесс в соответствии с задачами ДОУ.

2. Результаты анализа показателей деятельности ГБДОУ детского сада № 33 Кировского района Санкт-Петербурга

Показатели деятельности дошкольной образовательной организации, подлежащей самообследованию соотнесенные с объектами оценки (утв. приказом Министерства образования и науки РФ от 10 декабря 2013 г. N 1324)

№ п/п	Показатели	Единица измерения
1.	Образовательная деятельность	
1.1	Общая численность воспитанников, осваивающих образовательную программу дошкольного образования, в том числе:	538 человека
1.1.1	В режиме полного дня (12 часов)	538 человека
1.1.2	В режиме кратковременного пребывания (3 - 5 часов)	0 человек
1.1.3	В семейной дошкольной группе	0 человек
1.1.4	В форме семейного образования с психолого-педагогическим сопровождением на базе дошкольной образовательной организации	0 человек
1.2	Общая численность воспитанников в возрасте до 3 лет	119 человек
1.3	Общая численность воспитанников в возрасте от 3 до 7 лет	419 человек
1.4	Численность/удельный вес численности воспитанников в общей численности воспитанников, получающих услуги присмотра и ухода:	
1.4.1	В режиме полного дня (12 часов)	538 человека / 100%
1.4.2	В режиме продленного дня (12 - 14 часов)	0/0%
1.4.3	В режиме круглосуточного пребывания	0/0%
1.5	Численность/удельный вес численности воспитанников с ограниченными возможностями здоровья в общей численности воспитанников, получающих услуги:	0/ 0%
1.5.1	По коррекции недостатков в физическом и (или) психическом развитии	0/0%
1.5.2	По освоению образовательной программы дошкольного образования	0 / 0%
1.5.3	По присмотру и уходу	0/ 0%
1.6	Средний показатель пропущенных дней при посещении дошкольной образовательной организации по болезни на одного	25 дней

	воспитанника	
1.7	Общая численность педагогических работников, в том числе:	53
1.7.1	Численность/удельный вес численности педагогических работников, имеющих высшее образование	34 / 64,1%
1.7.2	Численность/удельный вес численности педагогических работников, имеющих высшее образование педагогической направленности (профиля)	26 / 49%
1.7.3	Численность/удельный вес численности педагогических работников, имеющих среднее профессиональное образование	19 / 39,5%
1.7.4	Численность/удельный вес численности педагогических работников, имеющих среднее профессиональное образование педагогической направленности (профиля)	18 / 33,9%
1.8	Численность/удельный вес численности педагогических работников, которым по результатам аттестации присвоена квалификационная категория, в общей численности педагогических работников, в том числе:	
1.8.1	Высшая	25 / 47,1%
1.8.2	Первая	20 / 37,7%
1.9	Численность/удельный вес численности педагогических работников в общей численности педагогических работников, педагогический стаж работы которых составляет:	
1.9.1	До 5 лет	8 / 15,1%
1.9.2	Свыше 30 лет	5 / 9,4%
1.10	Численность/удельный вес численности педагогических работников в общей численности педагогических работников в возрасте до 30 лет	2 / 3,7%
1.11	Численность/удельный вес численности педагогических работников в общей численности педагогических работников в возрасте от 55 лет	3 / 5,7%
1.12	Численность/удельный вес численности педагогических и административно-хозяйственных работников, прошедших за последние 5 лет повышение квалификации/профессиональную переподготовку по профилю педагогической деятельности или иной осуществляемой в образовательной организации деятельности, в общей численности педагогических и административно-хозяйственных работников	53 / 100%
1.13	Численность/удельный вес численности педагогических и административно-хозяйственных работников, прошедших повышение квалификации по применению в образовательном процессе федеральных государственных образовательных стандартов в общей численности педагогических и административно-хозяйственных работников	53 / 100%

1.14	Соотношение "педагогический работник/воспитанник" в дошкольной образовательной организации	1/10
1.15	Наличие в образовательной организации следующих педагогических работников:	
1.15.1	Музыкального руководителя	да
1.15.2	Инструктора по физической культуре	да
1.15.3	Учителя-логопеда	нет
1.15.4	Логопеда	нет
1.15.5	Учителя-дефектолога	нет
1.15.6	Педагога-психолога	нет
2.	Инфраструктура	
2.1	Общая площадь помещений, в которых осуществляется образовательная деятельность, в расчете на одного воспитанника	4,12 кв. м
2.2	Площадь помещений для организации дополнительных видов деятельности воспитанников	471,5 кв. м
2.3	Наличие физкультурного зала	да
2.4	Наличие музыкального зала	да
2.5	Наличие прогулочных площадок, обеспечивающих физическую активность и разнообразную игровую деятельность воспитанников на прогулке	да
2.6	Наличие бассейна	да

Показатели деятельности организации дополнительного образования, подлежащей самообследованию соотнесенные с объектами оценки (утв. приказом Министерства образования и науки РФ от 10 декабря 2013 г. N 1324)

№ п/п	Показатели	Единица измерения
1.	Образовательная деятельность	
1.1	Общая численность учащихся, в том числе:	538 человек
1.1.1	Детей дошкольного возраста (3-7 лет)	419 человек
1.1.2	Детей младшего школьного возраста (7-11 лет)	0 человек
1.1.3	Детей среднего школьного возраста	0 человек
1.1.4	Детей старшего дошкольного возраста	0 человек
1.2	Численность учащихся, обучающихся по образовательным программам по договорам об оказании платных образовательных услуг	302 человека
1.3	Численность/удельный вес численности учащихся, Занимающихся в 2-х и более объединениях (кружках, секциях, клубах, в общей	197 человек / 65,2%

	численности учащихся	
1.4	Численность/удельный вес численности учащихся с применением дистанционных образовательных технологий, электронного обучения, в общей численности учащихся	0/ 0%
1.5	Численность/удельный вес численности учащихся по образовательным программам для детей с выдающимися способностями, в общей численности учащихся	0/ 0%
1.6	Численность/удельный вес численности учащихся по образовательным программам, направленным на работу с детьми с особыми потребностями в образовании, в общей численности учащихся, в том числе:	0/ 0%
1.6.1	Учащиеся с ОВЗ	0/ 0%
1.6.2	Дети-сироты, дети, оставшиеся без попечения родителей	0/ 0%
1.6.3	Дети-мигранты	0/ 0%
1.6.4	Дети, попавшие в трудную жизненную ситуацию	0/ 0%
1.7	Численность/удельный вес численности учащихся, занимающихся учебно-исследовательской, проектной деятельностью, в общей численности учащихся	0/ 0%
1.8	Численность/удельный вес численности учащихся, принявших участие в массовых мероприятиях (конкурсы, соревнования, фестивали, конференции), в общей численности учащихся, в том числе:	0/ 0%
1.8.1	На муниципальном уровне	0/ 0%
1.8.2	На региональном уровне	0/ 0%
1.8.3	На межрегиональном уровне	0/ 0%
1.8.4	На федеральном уровне	0/ 0%
1.8.5	На международном уровне	0/ 0%
1.9	Численность/удельный вес численности учащихся – победителей и призеров массовых мероприятий (конкурсы, соревнования, фестивали, конференции), в общей численности учащихся, в том числе:	0/ 0%
1.9.1	На муниципальном уровне	0/ 0%
1.9.2	На региональном уровне	0/ 0%
1.9.3	На межрегиональном уровне	0/ 0%
1.9.4	На федеральном уровне	0/ 0%
1.9.5	На международном уровне	0/ 0%
1.10	Численность/удельный вес численности учащихся участвующих в образовательных и социальных проектах в общей численности	0/ 0%

	учащихся, в том числе:	
1.10.1	На муниципальном уровне	0/ 0%
1.10.2	На региональном уровне	0/ 0%
1.10.3	На межрегиональном уровне	0/ 0%
1.10.4	На федеральном уровне	0/ 0%
1.10.5	На международном уровне	0/ 0%
1.11	Количество массовых мероприятий, проведенных образовательной организацией, в том числе	0/ 0%
1.11.1	На муниципальном уровне	0/ 0%
1.11.2	На региональном уровне	0/ 0%
1.11.3	На межрегиональном уровне	0/ 0%
1.11.4	На федеральном уровне	0/ 0%
1.11.5	На международном уровне	0/ 0%
1.12	Общая численность педагогических работников	7 человек
1.13	Численность/удельный вес численности педагогических работников, имеющих высшее образование	4 человека/ 57,2%
1.14	Численность/удельный вес численности педагогических работников, имеющих высшее образование педагогической направленности (профиля)	4 человека/ 57,2%
1.15	Численность/удельный вес численности педагогических работников, имеющих среднее профессиональное образование	3 человека/ 42,8%
1.16.	Численность/удельный вес численности педагогических работников, имеющих среднее профессиональное образование педагогической направленности (профиля)	3 человека/ 42,8%
1.17	Численность/удельный вес численности педагогических работников, которым по результатам аттестации присвоена квалификационная категория, в общей численности педагогических работников, в том числе:	
1.17.1	Высшая	0 / 0%
1.17.2	Первая	1 человек/ 14,2%
1.18	Численность/удельный вес численности педагогических работников в общей численности педагогических работников, педагогический стаж работы которых составляет:	
1.18.1	До 5 лет	1 человек / 14,2%
1.18.2	Свыше 30 лет	1 человек/

		14,2%
1.19	Численность/удельный вес численности педагогических работников в общей численности педагогических работников в возрасте до 30 лет	0 / 0%
1.20	Численность/удельный вес численности педагогических работников в общей численности педагогических работников в возрасте от 55 лет	0 / 0%
1.21	Численность/удельный вес численности педагогических и административно-хозяйственных работников, прошедших за последние 5 лет повышение квалификации/профессиональную переподготовку по профилю педагогической деятельности или иной осуществляемой в образовательной организации деятельности, в общей численности педагогических и административно-хозяйственных работников	7 человек /100%
1.22	Численность/удельный вес численности специалистов, обеспечивающих методическую деятельность образовательной организации, в общей численности сотрудников ОО	2 человека / 28,5%
1.23	Количество публикаций, подготовленных педагогическими работниками ОО	
1.23.1	За 3 года	5
1.23.2	За отчетный период	2
1.24	Наличие в организации дополнительного образования системы психолого-педагогической поддержки одаренных детей, иных групп детей, требующих повышенного педагогического внимания	нет
2	Инфраструктура	
2.1	Количество компьютеров в расчете на одного учащегося	0
2.2	Количество помещений для осуществления образовательной деятельности, в том числе:	
2.2.1	Учебный класс	0
2.2.2	Лаборатория	0
2.2.3	Мастерская	0
2.2.4	Танцевальный класс (музыкальный зал)	2
2.2.5	Спортивный зал	3
2.2.6	Бассейн	1
2.3	Количество помещений для организации досуговой деятельности учащихся, в том числе:	
2.3.1	Актовый зал (музыкальный зал)	2
2.3.2	Концертный зал	0

2.3.3	Игровое помещение	4
2.4	Наличие загородных оздоровительных лагерей, баз отдыха	нет
2.5	Наличие в ОО системы электронного документооборота	да
2.6	Наличие читального зала библиотеки, в том числе:	нет
2.6.1	С обеспечением возможности работы на стационарных компьютерах или использования переносных компьютеров	нет
2.6.2	С медиатекой	нет
2.6.3	Оснащенного средствами сканирования и распознавания текстов	нет
2.6.4	С выходом в интернет с компьютеров, расположенных в помещении библиотеки	нет
2.6.5	С контролируемой распечаткой бумажных материалов	нет
2.7	Численность/удельный вес численности учащихся, которым обеспечена возможность пользоваться широкополосным интернетом (не менее 2МБ/сек), в общей численности учащихся	0

Анализ деятельности ГБДОУ за 2023 год показал, что учреждение имеет стабильный уровень функционирования.

Для успешной деятельности в условиях модернизации образования ГБДОУ должен реализовать следующие направления развития:

- совершенствовать материально-техническую базу учреждения;
- продолжить повышать уровень профессиональных знаний и умений педагогов;
- усилить работу по сохранению здоровья участников воспитательно-образовательного процесса, продолжить внедрение здоровьесберегающих технологий;
- формировать систему эффективного взаимодействия с семьями воспитанников.

Основные выводы:

Анализ деятельности детского сада за 2023 год выявил успешные показатели в деятельности ГБДОУ:

- Учреждение функционирует в режиме развития.
- Хороший уровень освоения детьми основной и дополнительных программ.
- В ГБДОУ сложился перспективный, творческий коллектив педагогов, имеющих потенциал к профессиональному развитию.

Заведующий ГБДОУ детским садом № 33
Кировского района Санкт-Петербурга

С. А. Соловьева